



Эпидемиология туберкулеза в Норвегии: Текущие задачи

Силье Хагеруп, организация LHL

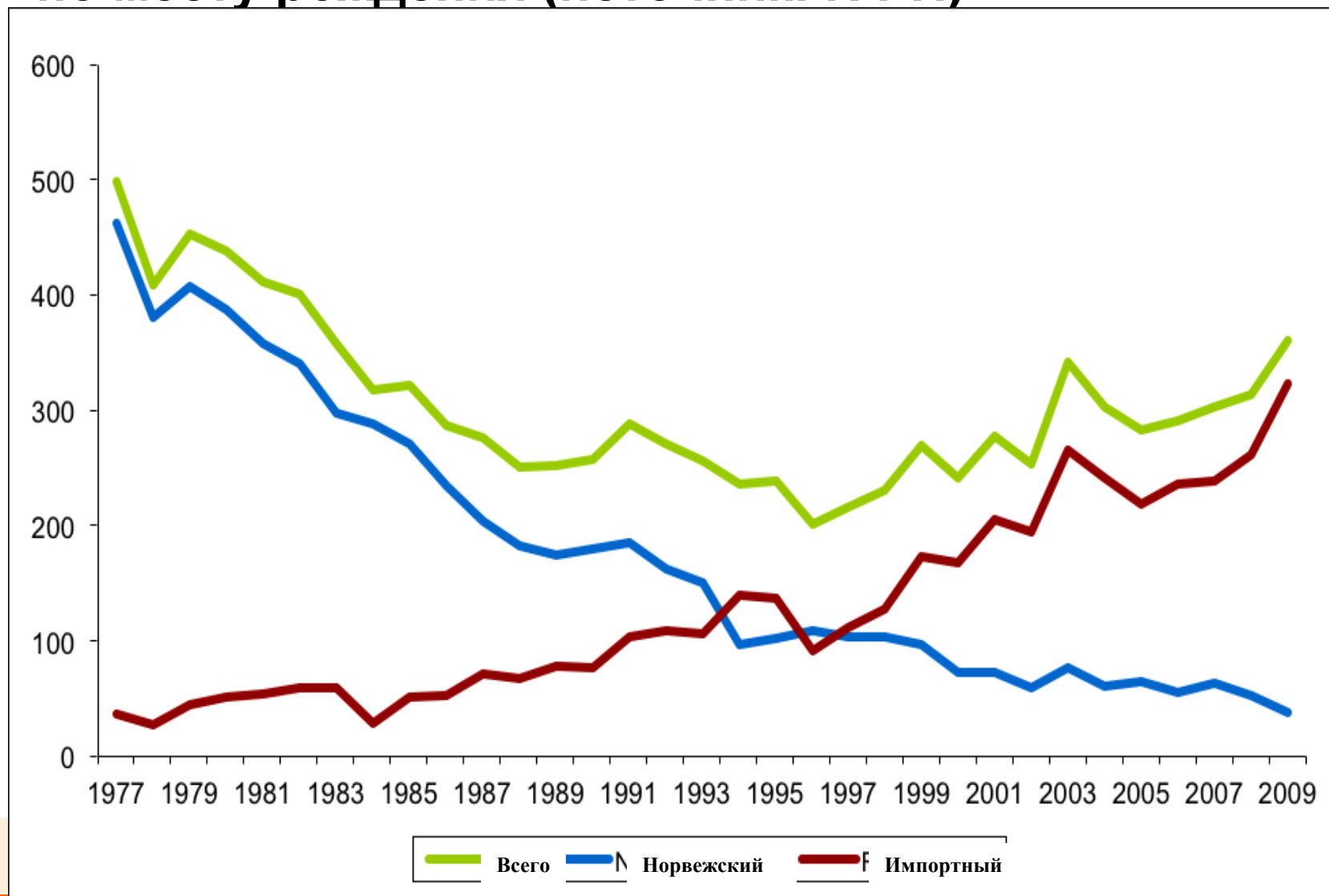
Эйнар Хельдаль, консультант LHL

Заседание Руководящего комитета Программы по борьбе с туберкулезом в Баренцевом регионе

Санкт-Петербург, 13 мая 2011 г.



Кол-во случаев туберкулеза, зарегистрированных в Норвегии в 1977-2009 гг. по месту рождения (источник: NIPH)



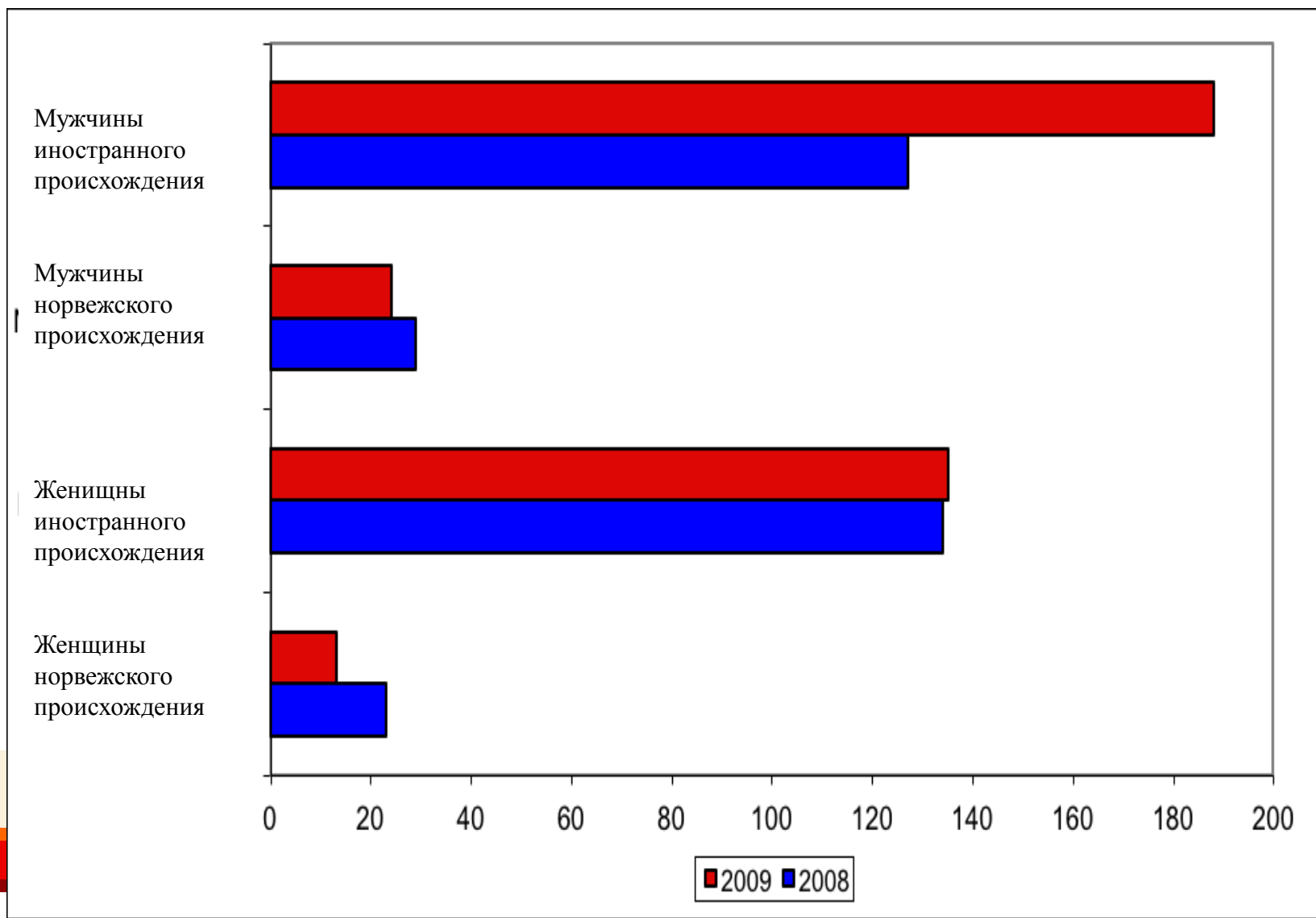
Выявленные в 2009 г. больные ТВ по месту рождения (источник: NIPH)

Место рождения	Кол-во	На 100,000 чел.
Норвегия	37	0,9
Европа, кроме Норвегии	21	8,2
Африка	184	374,8
Азия	117	82,1
Америка	1	
Всего	360	7,5
Всего рожденные за пределами Норвегии	323	66,1

Иностранцы
- 90%



Больные туберкулезом, выявленные в 2008 и 2009 гг., по полу и стране рождения (источник: НИРН)



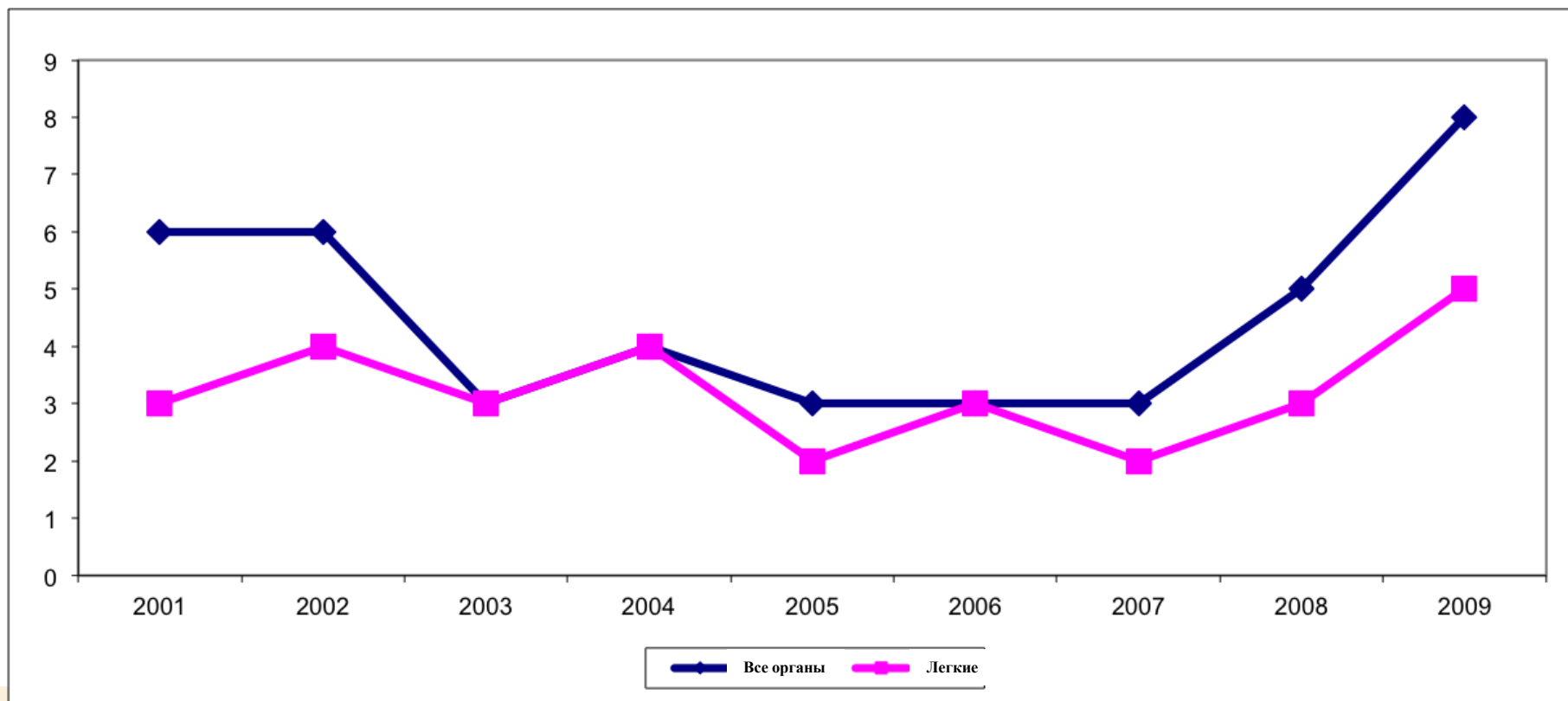
Способы выявления больных в 2009

Г. (источник: NIPH)

	Кол-во	%
Симптомы или признаки	223	62
Скрининг иммигрантов	91	25
Отслеживание контактов	8	2
Вскрытие	4	1
Вид скрининга не определен	5	1
Другие показания	10	3
Совпадение	5	1
Нет данных	14	4
Всего	360	100



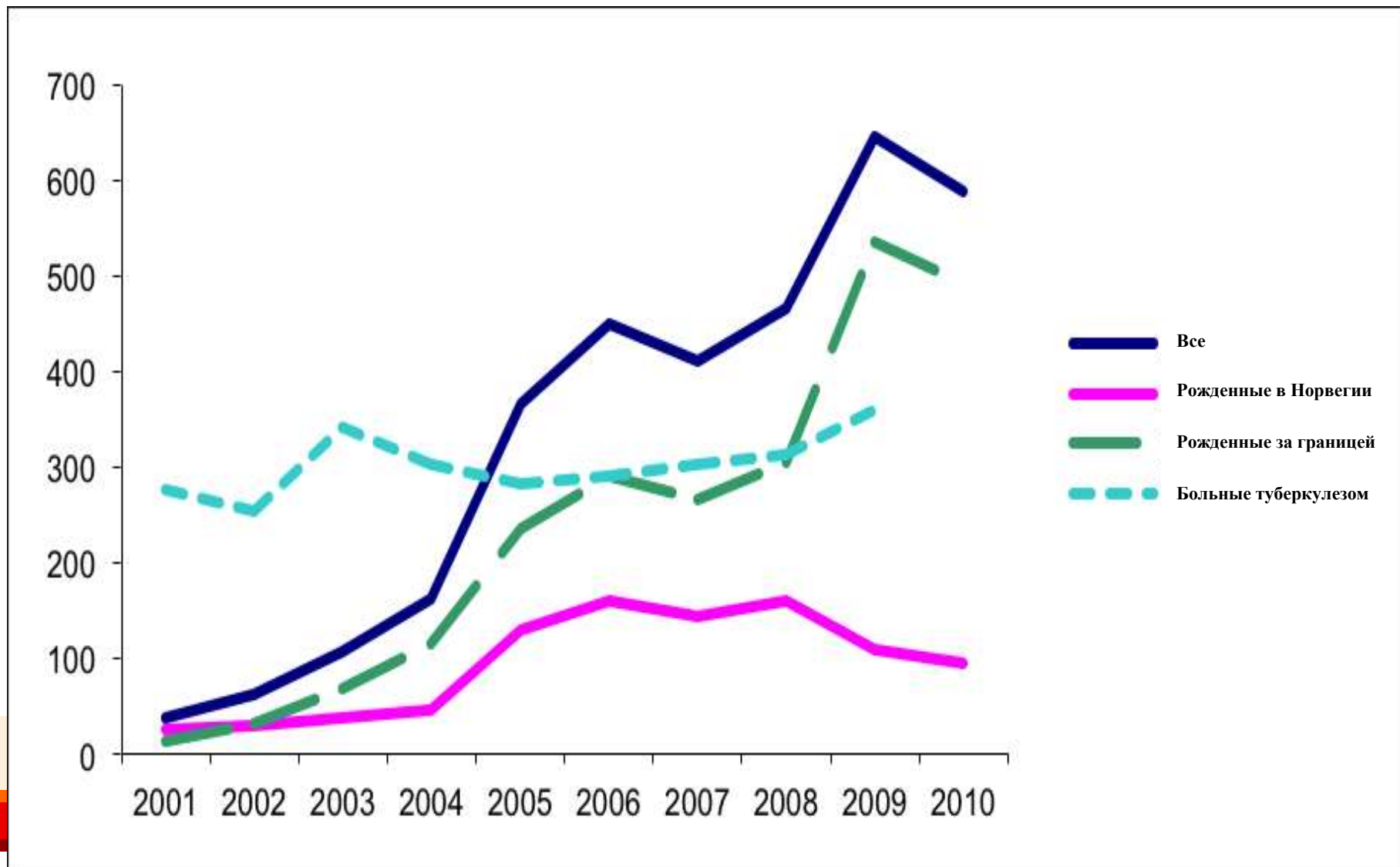
Кол-во случаев МЛУ туберкулеза во всех органах и в легких в 2001-2009 гг. (источник: NIPH)



Результативность лечения у всех больных туберкулезом по годам выявления и месту рождения, 2005-2008 (источник: NIPH)

ТОМ	Все страны				Всего		Из-за пределов Норвегии		Норвегия	
	2005	2006	2007	2008	Итого	%	#	%	#	%
<i>Завершено («Успешно»)</i>	255	251	265	280	1051	88,4	876	91,7	175	74,8
Умерло при причине ТВ	4	4	4	5	17	1,4	5	0,5	12	5,1
Умерло по другим причинам	1	6	6	3	16	1,3	4	0,4	12	5,1
Умерло по невыясненным причинам	3		1	2	6	0,5	1	0,1	5	2,1
Умерло по причине, сопутствующей ТВ	7	3	9	6	25	2,1	5	0,5	20	8,5
<i>Умерло всего</i>	15	13	20	16	64	5,4	15	1,6	49	20,8
Прервали лечение	6	7	7		20	1,7	20	2,1	1	0,4
Выехали из Норвегии	4	9	8	15	36	3,0	35	3,7	1	0,4
Прекратили лечение (побочные эффекты)	1	5	2	1	9	0,8	4	0,4	5	2,1
На лечении		4		1	5	0,4	3	0,3	2	0,9
Неизвестно	2	1			3	0,3	2	0,2	1	0,4
<i>Итого</i>	283	291	302	313	1189	100,0	955	100,0	234	100,0

Общее число больных туберкулезом и людей, начавших профилактический курс, данные за 2001-2010 гг., по происхождению (источник: NIPH)



Некоторые тенденции и проблемы(I)

- **Доступ иммигрантов к медицинским услугам представляется главной проблемой**
- Высокая результативность лечения. Лечение DOT в интенсивной фазе с помощью сестры общественного здравоохранения
- Организация LHL подготовила информационные материалы (буклеты) вместе с больными туберкулезом и медицинскими работниками, которые впоследствии были переведены на 11 языков. Аналогичные буклеты были разработаны в России, Танзании, Непале, Судане, Малави, Замбии



Некоторые тенденции и проблемы (II)

- Среди больных легочным туберкулезом, у 1/3 нет данных по микроскопии мазка мокроты, у 1/3 положительный результат, и у 1/3 отрицательный.

Неполные данные и/или микроскопия не проводилась?



Некоторые тенденции и проблемы (III)

- Рост МЛУ туберкулеза – все случаи завозные; в Норвегии с 2004 г. не было ни одного случая передачи. Успешность лечение МЛУ туберкулеза у 54 больных в период с 1978 по 2008 гг. Составила 73%, уровень срыва составил 21%.
- Невысокое количество случаев туберкулеза и МЛУ туберкулеза не позволяет обеспечить достаточный уровень знаний и умений среди медицинских работников, включая фтизиатров. Необходим обмен опытом со странами с высоким уровнем туберкулеза (например, Россией), включая обмен опытом по клиническим и социальным вопросам, а также разработки программ



Некоторые тенденции и проблемы(IV)

- Пересмотр нормативной базы по туберкулезу (2009) и рекомендаций (2010). Большой акцент на лечение латентного туберкулеза. Действуют экспертные комитеты по туберкулезу и МЛУ туберкулезу.
- Лечение латентной инфекции быстро растет, **но охват целевых групп и результативность лечения не известны.**
- **Нет данных о ВИЧ-статусе**, т.к. эти данные нельзя включать при проведении эпидрасследований на туберкулез



Некоторые тенденции и проблемы(V)

- Летальные исходы в основном среди пожилых норвежцев, имеющих сопутствующие заболевания, но также и по причине несвоевременной диагностики, и кроме того, среди молодых иммигрантов. Низкий уровень срывов.
- Ни один больной туберкулезом не был депортирован (Закон о миграции, параграф 17-14).



Некоторые тенденции и проблемы(VI): Нелегальные иммигранты

- Закон о миграции от 2009 года, параграф 14: Люди с подозрением на туберкулез могут обратиться в Иммиграционное управление с просьбой об отсрочке депортации до выяснения диагноза и завершения курса лечения. Просьба будет удовлетворена.
- С 2009 года общественные организации (Церковная городская миссия, Норвежский Красный Крест, LHL и др.) поддерживают деятельность низкопорогового центра для лиц БОМЖ в столице страны.

